

La quinta ola de la COVID-19 en México

Abril Violeta Muñoz-Torres (@abrilvioleta1), Alejandra Moreno Altamirano

Profesoras del Departamento de Salud Pública de la Facultad de Medicina, UNAM

De acuerdo con los datos del Sistema de Vigilancia Epidemiológica de Enfermedad Respiratoria Viral (SISVER) del Sistema Nacional de Vigilancia Epidemiológica (SINAVE), hasta el 23 de julio del 2022 se han reportado oficialmente 6,624,310 casos acumulados de COVID-19: 3,503,604 en mujeres (52.9%) y 3,120,706 en hombres (47.1%). De los casos notificados, lamentablemente 327,089 personas han fallecido: 201,332 hombres (61.6%) y 125,757 mujeres (38.4%). La letalidad del COVID-19 se ha reducido a 4.9%, como un efecto positivo de las campañas de vacunación contra COVID-19, aunque debe destacarse que la letalidad en hombres (6.5%) continúa siendo superior a la registrada en mujeres (3.2%), lo cual ha sido consistente a lo largo de toda la epidemia.

En México, se han identificado diferentes olas epidémicas de la COVID-19: después de la cuarta ola de contagios, que se presentó en las últimas semanas de 2021 y primeras semanas de 2022, hubo un importante descenso en casos, los cuales aumentaron a partir de la Semana Epidemiológica (SE) 21. Para identificar esta quinta ola epidémica, se analizará la información de casos y defunciones reportadas, entre las SE 21 y 29, (que comprenden del 22 de mayo al 23 de julio de 2022), aunque el crecimiento en las defunciones ocurrió a partir de la SE 23 de 2022 (figuras 1 y 2).

Figura 1. Casos notificados de COVID-19 en México, de febrero de 2020 al 23 de julio de 2022¹

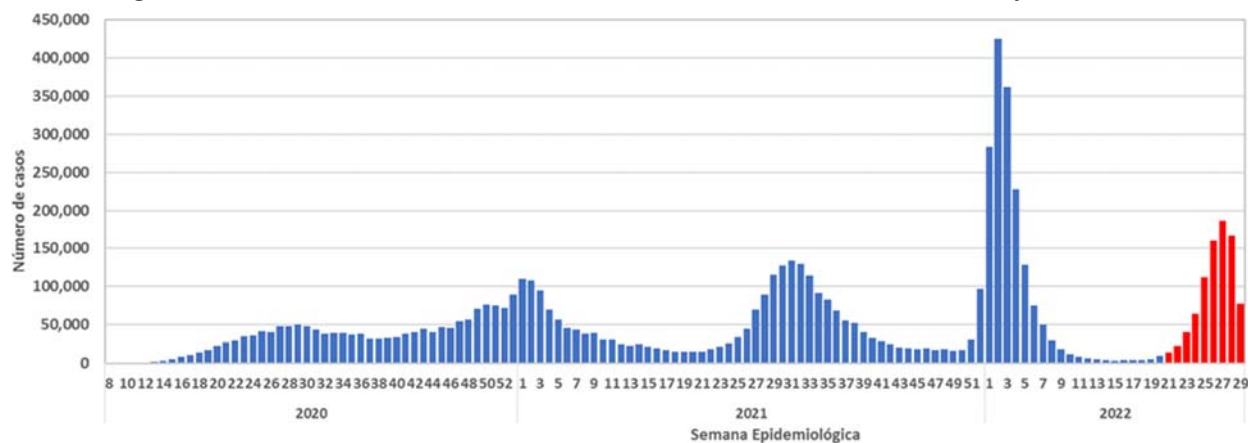
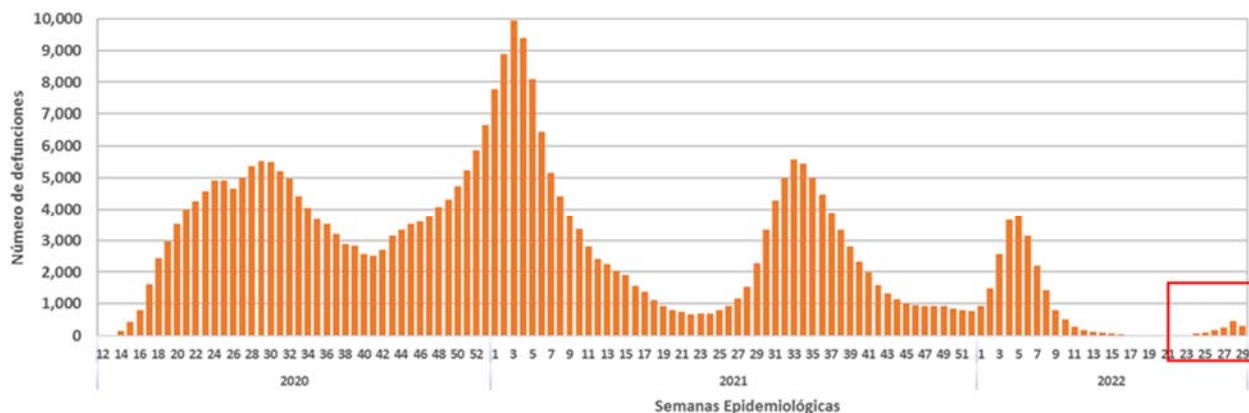


Figura 2. Defunciones notificadas de COVID-19 en México, de febrero de 2020 al 23 de julio de 2022^{1,2}

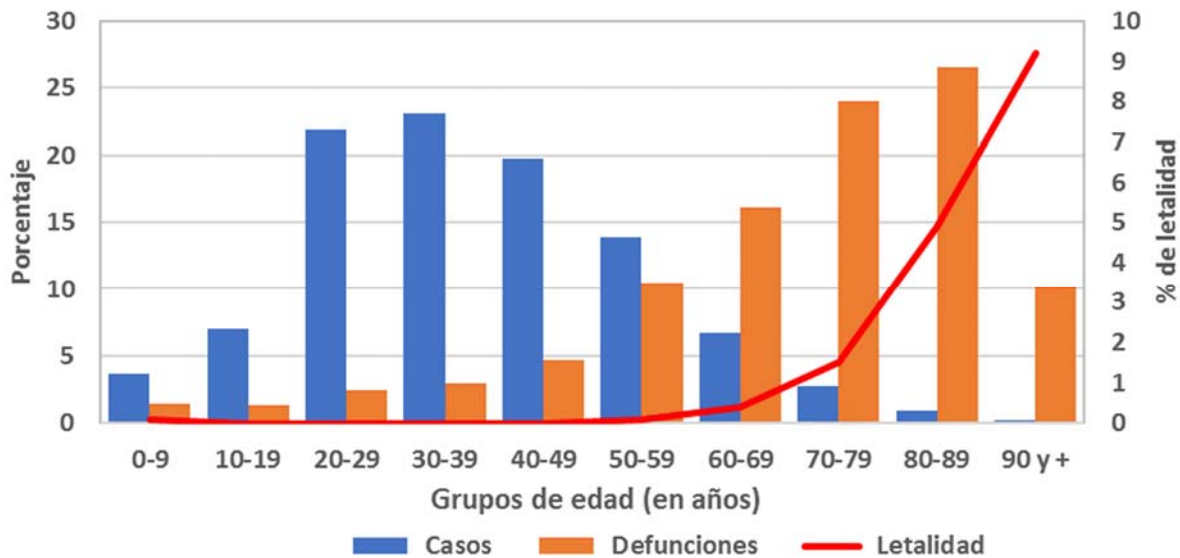


^{1,2} Información al corte de la semana epidemiológica 29 (23 de julio 2022).

Fuente: Secretaría de Salud. Informe técnico diario COVID-19 México. (23 de julio de 2022).

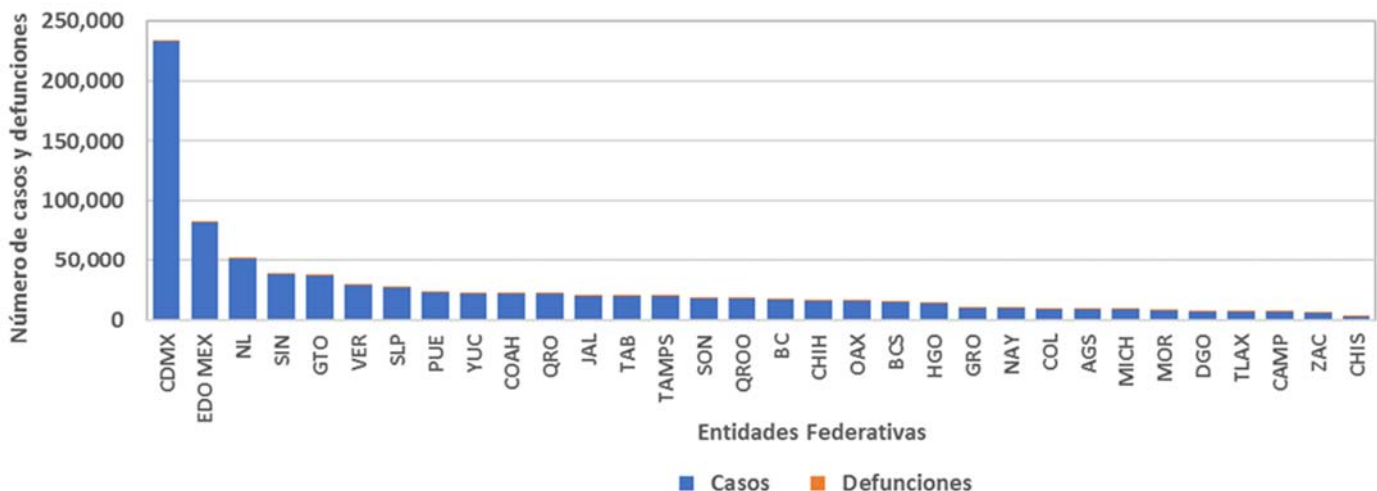
Disponible en: <https://www.gob.mx/salud/documentos/datos-abiertos-152127>.

Actualización epidemiológica: 23 de julio de 2022

Figura 3. Casos, defunciones y letalidad por COVID-19 en México, del 22 de mayo de 2022 al 24 de julio de 2022³

Durante este periodo la letalidad –que es un indicador que refleja la gravedad de una enfermedad en términos de su capacidad para producir la muerte– fue de 0.2% en toda la población (0.1% en mujeres y 0.2% en hombres). Sin embargo, esta letalidad por COVID-19 fue más alta en los hombres a partir de los 30 años y continuó aumentando conforme la edad (figura 3).

Durante el periodo analizado, las entidades con mayor número de casos fueron la Ciudad de México (27.6%), Estado de México (9.7%), Nuevo León (6.1%), Sinaloa (4.5) y Guanajuato (4.3%); estas cinco entidades concentraron el 52.7% del total. Las entidades con menor número de casos correspondieron a Morelos y Durango (0.9%), Durango y Tlaxcala (0.8%), Zacatecas (0.7%) y Chiapas (0.3%) (figura 4).

Figura 4. Casos y defunciones de COVID-19 en México, según entidad federativa, del 22 de mayo de 2022 al 24 de julio de 2022⁴

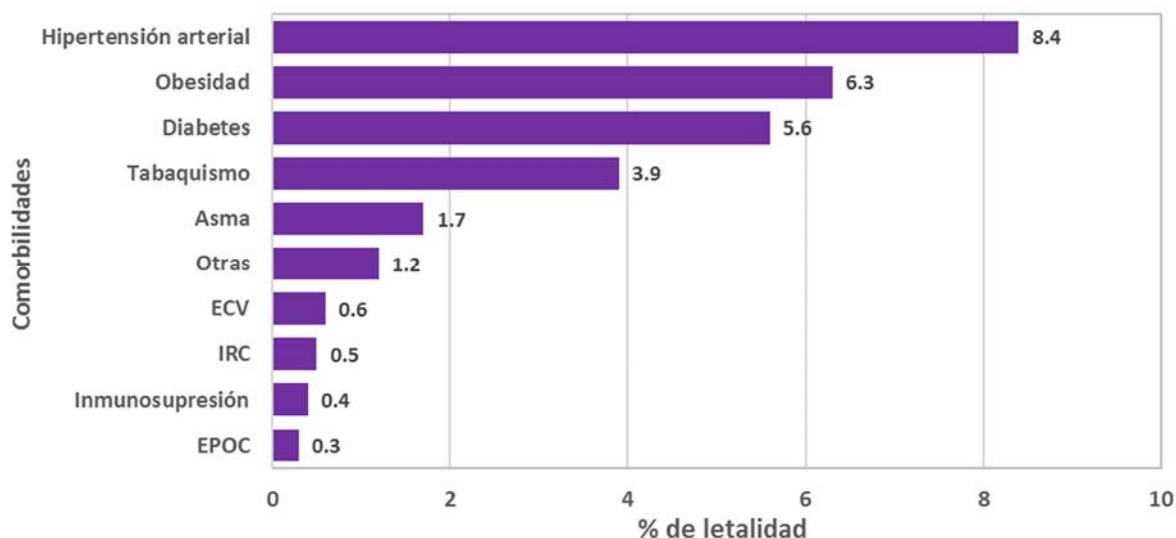
^{3,4} Información al corte de la semana epidemiológica 29 (23 de julio 2022).

Fuente: Secretaría de Salud. Informe técnico diario COVID-19 México. (23 de julio de 2022).

Disponible en: <https://www.gob.mx/salud/documentos/datos-abiertos-152127>.

Actualización epidemiológica: 23 de julio de 2022

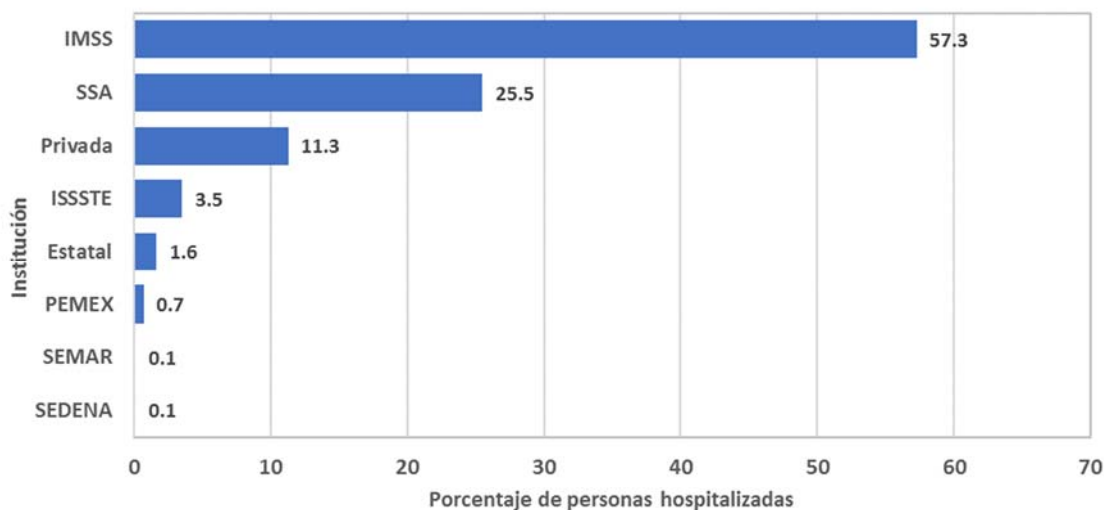
Figura 5. Letalidad por COVID-19 según institución de salud, del 6 de marzo al 21 de mayo de 2022⁴



En relación a la presencia de comorbilidades, la mayor letalidad se presentó en personas con hipertensión arterial (8.4%), Obesidad (6.3%), Diabetes (5.6%) y tabaquismo (3.9%). Como contraparte, la menor letalidad se registró en personas con Insuficiencia Renal Crónica (0.5%), Inmunosupresión (0.4%) y Enfermedad Pulmonar Obstructiva Crónica (0.3%) (figura 5).

En el período de tiempo analizado, únicamente el 1.8% de la población afectada por COVID-19 requirió de hospitalización. Las instituciones que atendieron al mayor número de pacientes, en términos porcentuales, fueron el IMSS (57.3%), la Secretaría de Salud (25.5%), las instituciones privadas de salud (11.3%), el ISSSTE (3.5%) y los Servicios Estatales de Salud (1.6%). Las demás instituciones atendieron a menos del 1% (figura 6).

Figura 6. Personas hospitalizadas por COVID-19 en México, según institución en que se atendieron, del 6 de marzo al 21 de mayo de 2022⁴



^{5,6} Información al corte de la semana epidemiológica 29 (23 de julio 2022).

Fuente: Secretaría de Salud. Informe técnico diario COVID-19 México. (23 de julio de 2022).

Disponible en: <https://www.gob.mx/salud/documentos/datos-abiertos-152127>.

Actualización epidemiológica: 23 de julio de 2022

A pesar de que México está viviendo la quinta ola de COVID-19, el análisis de la información oficial muestra que el número de casos notificados por semana epidemiológica ha sido menores a los registrados en las olas previas; sin embargo, es importante señalar que el número de defunciones por COVID-19 se han incrementado en las últimas semanas, aunque la letalidad es más baja que en otros períodos epidémicos. Al analizar los datos según los distintos grupos de edad, resulta que las personas más jóvenes están enfermado en mayor cantidad, pero son los adultos mayores quienes mueren en mayor proporción, además de que la letalidad es más alta en estos últimos grupos.

De manera paulatina, la población ha regresado a sus actividades cotidianas, con una mayor asistencia a los centros de trabajo, escuelas y actividades recreativas fuera de casa; por ello es muy importante recordar que todavía deben aplicarse las medidas preventivas para disminuir los contagios: higiene de manos, uso de cubrebocas (sobre todo en espacios cerrados o muy concurridos) y ventilar los espacios cerrados para disminuir la probabilidad de exposición al virus SARS-CoV-2. Es necesario acudir a la aplicación de las vacunas para disminuir el número de contagios y defunciones, sobre todo en los adultos mayores. ❖

Gaceta
Facultad de Medicina

Escanea el código QR y consulta el número actual de la gaceta

También consúltala en:
gaceta.facmed.unam.mx
o descarga la App

App Store Google play

Publicación semestral **gaceta.facmed.unam.mx**
ISSN 2395-9337 / 25 de julio de 2022 / Año XVI, 208

COORDINACIÓN DE COMUNICACIÓN SOCIAL

LXXVI AÑOS DE MUTUALISMO