

## COVID-19: Panorama epidemiológico en México

Abril Violeta Muñoz-Torres<sup>1</sup> (@abrilvioleta1), Erick Antonio Osorio-López<sup>2</sup> (@ErickOsorio33)

<sup>1</sup>Profesora de Departamento de Salud Pública de la Facultad de Medicina, UNAM

<sup>2</sup>Instructor del Departamento de Salud Pública de la Facultad de Medicina, UNAM

Hasta el 21 de noviembre de 2020, a casi nueve meses de iniciada la epidemia en México, se han acumulado 1,032,688 casos confirmados de COVID-19; 505,531 en mujeres (49.0%) y 527,157 en hombres (51.0%) (figura 1). De los casos notificados, 101,373 personas han fallecido, de las cuales 36,774 (36.3%) ocurrieron en mujeres y 64,599 (63.7%) en hombres (figura 2).

Figura 1. Número de casos acumulados de COVID- en México \*

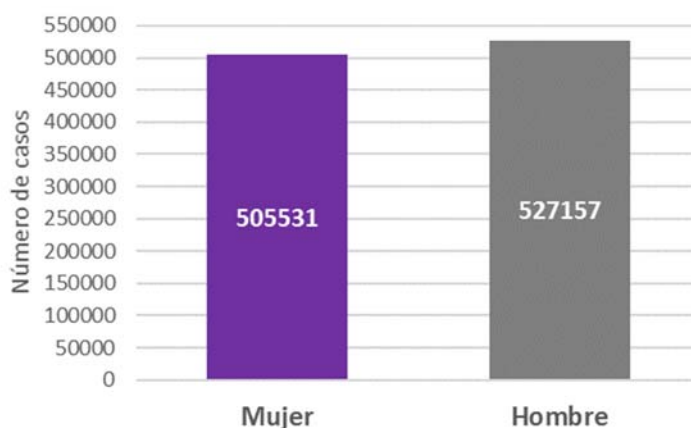
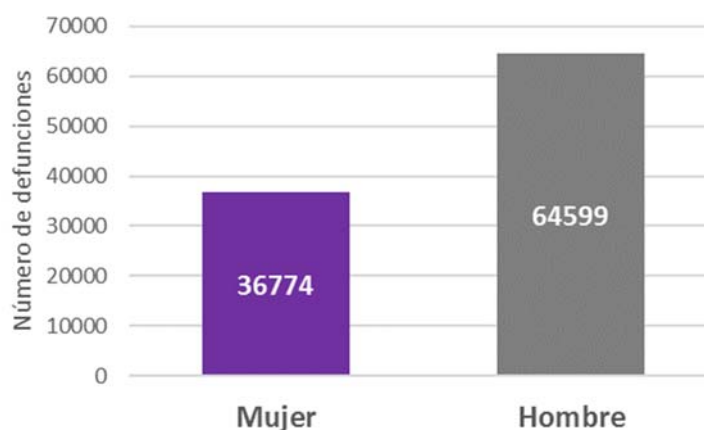


Figura 2. Número de defunciones acumuladas por COVID- en México\*



La mayor proporción de casos de COVID-19 se distribuye entre los 20 y 69 años, los cuales suman 903,677 personas (87.5 %) (figura 3). En cuanto a las defunciones por COVID-19, la mayoría se registraron en personas de 40 a 79 años, quienes suman 83,954 (82.82 %) (figura 4).

\* Información al corte de 21 de noviembre de 2020).

Fuente: Secretaría de Salud. Datos Abiertos - Dirección General de Epidemiología [sitio de internet]. 2020. [actualizado al 21 de noviembre]. Disponible en: <https://www.gob.mx/salud/documentos/datos-abiertos-152127>.

## Actualización epidemiológica: 21 de noviembre de 2020

Figura 3. Número de casos acumulados de COVID-19 en México, según grupo de edad\*

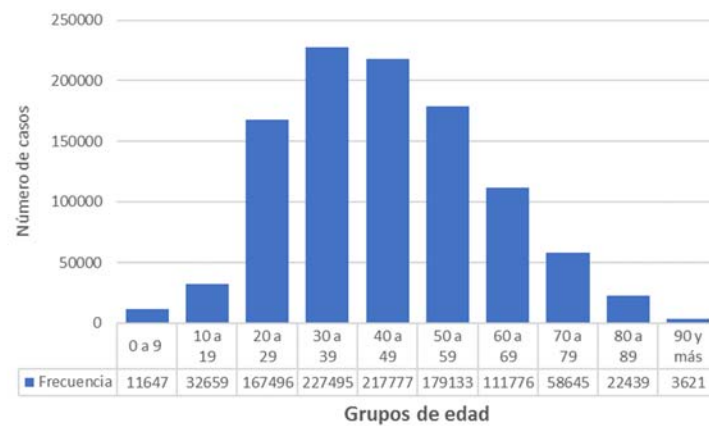
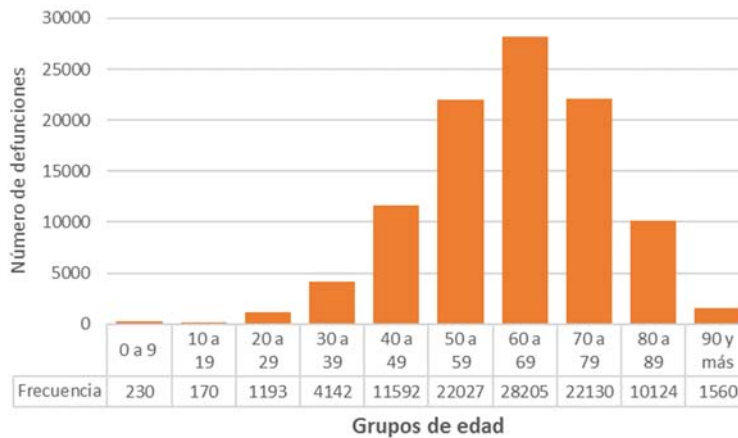
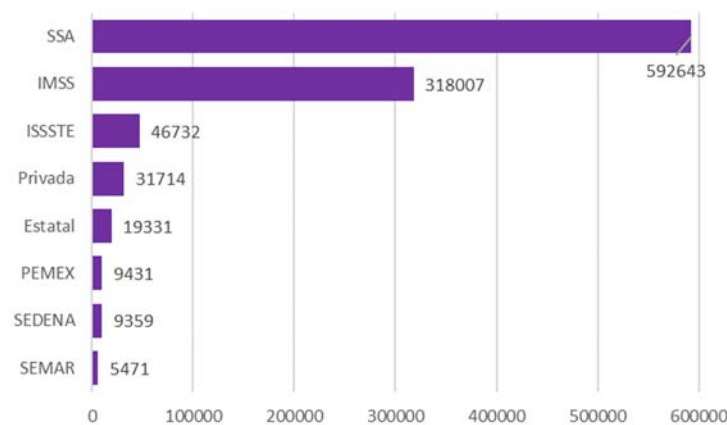


Figura 4. Defunciones notificadas de COVID-19 en México, según grupos de edad\*



La mayoría de los casos de COVID-19 recibieron atención médica en alguna unidad hospitalaria de la Secretaría de Salud (57.4%); el 30.8% en el IMSS y 4.5% en el ISSSTE (figura 5). Del total de casos notificados, el 22.1% (228,229 personas) han sido hospitalizados (mientras que el resto de los casos han sido pacientes ambulatorios). De éstos, 16.1% (36,812 personas) han requerido intubación.

Figura 5. Número de casos de COVID-19 en México, según institución de atención\*



\* Información al corte del 21 de noviembre de 2020.

Fuente: Secretaría de Salud. Datos Abiertos - Dirección General de Epidemiología [sitio de internet]. 2020. [actualizado al 21 de noviembre]. Disponible en: <https://www.gob.mx/salud/documentos/datos-abiertos-152127>.

## Actualización epidemiológica: 21 de noviembre de 2020

Las enfermedades más frecuentes en los casos notificados son: hipertensión arterial con 193,355 (18.7 %), obesidad con 175,509 (17 %) y diabetes tipo 2 con 151,855 (14.7 %). Entre las personas fallecidas a causa de la COVID-19 se ha observado que presentan las mismas comorbilidades con respecto al resto de los casos; sin embargo, presentan una mayor proporción de las mismas, a saber: hipertensión arterial con 46,035 (45.4 %), diabetes y obesidad con 39,112 (38.6 %) y 24,236 (23.9 %) (tabla 1).

Tabla 1. Comorbilidades asociadas a los casos y defunciones por COVID-19 en México\*

Comorbilidades	En casos de COVID-19	%	Comorbilidades	En defunciones por COVID-19	%
HTA	193,355	18.7	HTA	46,035	45.4
Obesidad	175,509	17	Diabetes	39,112	38.6
Diabetes	151,855	14.7	Obesidad	24,236	23.9
Tabaquismo	75,626	7.3	Tabaquismo	8,107	8
Asma	25,794	2.5	IRC	7,427	7.3
Otras	23,165	2.2	Otras	5,474	5.4
ECV	19,137	1.9	ECV	5,431	5.4
IRC	18,459	1.8	EPOC	4,832	4.8
EPOC	13,778	1.3	Inmunosupresión	2,493	2.5
Inmunosupresión	10,484	1	Asma	1,966	1.9

Según los datos obtenidos, las mujeres y los hombres padecen COVID-19 en proporciones similares; sin embargo, al evaluar las defunciones entre mujeres y hombres, observamos que no fallecen en proporciones similares; por el contrario, los hombres fallecen más que las mujeres.

Por otra parte, al evaluar los grupos etáreos, resulta que la mayor cantidad de casos reportados se presentan en la edad adulta, mientras que más del 80% las defunciones predominan en adultos mayores de 40 años. Todo ello sugiere que se deben llevar a cabo acciones de prevención de la enfermedad y atención a la salud en estos grupos de edad.

Respecto a las comorbilidades, las enfermedades no transmisibles son las que se presentan con mayor frecuencia tanto en los casos notificados como en las defunciones; posiblemente esto sea derivado de los determinantes sociales, es decir, de las circunstancias en las que las personas desarrollan su curso de vida, por ejemplo: consumir una alimentación adecuada, tener un empleo formal, así como el acceder a los servicios de atención a la salud.

Finalmente, tras observar estas condiciones consideramos que es imperante seguir rigurosamente las recomendaciones de las autoridades sanitarias, tales como el distanciamiento social, el lavado frecuente de manos y el uso de cubrebocas en toda la población.

\* \*\* Información al corte al 21 de noviembre de 2020.

Fuente: Secretaría de Salud. Datos Abiertos - Dirección General de Epidemiología [sitio de internet]. 2020. [actualizado al 21 de noviembre]. Disponible en: <https://www.gob.mx/salud/documentos/datos-abiertos-152127>.